



Onderdeel A: Inzicht CO₂ Footprint rapportage

Mertens Bouwbedrijf, Weert

In opdracht van	Mertens Bouwbedrijf, Weert
Kenmerk	MEWE.1233.20240515.SW.LS
Datum	15 mei 2024
Versie, Status	Versie 2, definitief



Inhoudsopgave

1.	INLEIDING	3
1.1	Aanleiding van dit rapport	3
1.2	Over dit rapport	3
2.	BESCHRIJVING VAN DE ORGANISATIE	4
2.1	Algemeen	4
2.2	Beleidsverklaring (kernwaarden)	4
2.3	Inschrijving Kamer van Koophandel	5
2.4	Verantwoordelijkheden	5
2.5	Bedrijfsgrootte	5
3.	OPZET CO₂ FOOTPRINT	6
3.1	Afbakening CO ₂ footprint	6
3.1.1	Scopes van de CO ₂ footprint	6
3.1.2	Organisatorische grenzen	7
3.1.3	Verificatieverklaring	7
4.	CO₂-FOOTPRINT	8
4.1	CO ₂ -footprint toelichting	8
4.2	CO ₂ -footprint	8
4.2.1	Inventarisatie elektriciteitsgebruik	8
4.2.2	Inventarisatie gasverbruik	9
4.2.3	Inventarisatie eigen wagenpark	9
4.3	Analyse van de CO ₂ -footprint	9
4.3.1	Scope 1: directe CO ₂ -emissie	9
4.3.2	Scope 2: indirecte CO ₂ -emissie	10
4.3.3	Scope 3: indirecte CO ₂ -emissie (business travel)	10
4.4	Kwantificeringsmethode	10
4.5	Invloed van meeton nauwkeurigheden en onzekerheden binnen scope 1, 2 en 3	11



1. Inleiding

1.1 Aanleiding van dit rapport

De CO₂-prestatieladder is een duurzaamheidsinstrument met als doel, een substantiële verhoging van de CO₂-reductie binnen bedrijven. De CO₂-prestatieladder is een managementsysteem, dat gebaseerd is op vier invalshoeken (A, B, C en D). Het systeem vereist continue verbetering van de volgende invalshoeken:

- inzicht (A);
- verdere CO₂-reductiemaatregelen (B);
- communicatie (C);
- samenwerking in de bedrijfsvoering (D).

Binnen de CO₂-prestatieladder staat de “Plan-Do-Check-Act”-cyclus (PDCA) centraal.

Het CO₂-beleid kent een cyclus van een half jaar, waarin een aantal zaken worden geïnterpreteerd, namelijk:

- gegevens die voor de CO₂-footprint noodzakelijk zijn zoals energieverbruik, brandstofverbruik en kilometerstanden;
- actuele emissiefactoren;
- zijn er significante veranderingen in het bedrijf die een impact op de footprint hebben;
- is o.b.v. actuele kennis een herberekening van de emissies van het jaar ervoor nodig;
- is er voortgang in de CO₂-reductie en worden doelstellingen behaald.

Vervolgens wordt een beoordeling uitgevoerd om te bepalen of sturing op de doelstellingen en maatregelen nodig is. Bijvoorbeeld in de vorm van het aanscherpen van doelstellingen, of in de vorm van het nemen van extra maatregelen wanneer bepaalde maatregelen niet mogelijk bleken te zijn en de doelstelling niet gehaald dreigt te worden. De uitkomsten van de beoordeling wordt vervolgens intern en extern gecommuniceerd.

De CO₂-prestatieladder kent 5 niveaus. Per niveau zijn er eisen gedefinieerd die worden gesteld aan de CO₂-prestaties van het bedrijf (incl. zijn projecten). De plaats op de CO₂-prestatieladder waar een bedrijf zich bevindt, wordt bepaald door het hoogste niveau waarop het bedrijf aan de eisen voldoet. Mertens Bouwbedrijf (hierna: Mertens) heeft in april 2022 het certificaat van de CO₂-Prestatieladder ‘CO₂-Bewust’ niveau 1 verkregen. In juni 2022 is het certificaat ‘CO₂-Bewust’ niveau 3 behaald. In mei 2024 vindt de her-certificering van het certificaat ‘CO₂-Bewust’ niveau 3 plaats.

De voornaamste reden voor Mertens om het CO₂-certificaat te behalen is om bewust bezig te zijn met CO₂ binnen de organisatie.

1.2 Over dit rapport

Deze rapportage bevat de CO₂ emissie inventaris (footprint) van Mertens over het jaar 2023. De CO₂ footprint geeft een beeld van de jaarlijkse uitstoot van CO₂ emissies binnen de organisatie, onderverdeeld in scope 1, scope 2 en scope 3.

De aanleiding voor het opstellen van dit rapport is het monitoren van de vorderingen t.a.v. de opgestelde CO₂ reductiedoelstellingen van ons bedrijf.

Deze rapportage is opgesteld conform de eisen van ISO 14064-1.



2. Beschrijving van de organisatie

2.1 Algemeen

Mertens is een innovatief bouwbedrijf met een kantoor, een materieeldienst en een staalwerkplaats in Weert. In 2023 waren er 126 medewerkers (incl. tijdelijke medewerkers) in dienst. Mertens is gespecialiseerd in de Utiliteitsbouw. De projectenmap van het bedrijf is dan ook goed gevuld met scholen, gezondheidscentra, bedrijven, sportaccommodaties en overheidsgebouwen.

Mertens is ISO 9001, ISO 14001, VCA en EN 1090-2 gecertificeerd. Verder heeft het bedrijf Maatschappelijk Verantwoord Ondernemen hoog in het vaandel waardoor ze een duurzame bijdrage aan de maatschappij stimuleren binnen de organisatie. Voor het opleiden van personeel is Mertens benoemd als erkend leerbedrijf.

Mertens onderschrijft de duurzame uitgangspunten van BREEAM en weten precies waaraan een project moet voldoen om een BREEAM-NL keurmerk te behalen. Aandacht voor BREEAM is niet alleen beter voor milieu en gezondheid, het helpt bij het terugdringen van de operationele kosten en heeft een positief effect op de waarde van een gebouw.

Voor mensen met een afstand tot de arbeidsmarkt is de uitdaging extra groot om leuk, zinvol en passend werk te vinden. Als founder van Konnekt'os maakt Mertens zich daar sterk voor. Konnekt'os is het MVO-platform van Midden-Limburg. Werkgevers en ondernemers werken samen om juist mensen die het moeilijk hebben op de arbeidsmarkt in Midden-Limburg een helpende hand bieden.

Voor de certificaten en meer informatie over het bouwbedrijf, zie <https://www.mertens-weert.nl/>.

2.2 Beleidsverklaring (kernwaarden)

Het beleid van Mertens bestaat uit drie kernwaarden, namelijk: Plezier, openheid en innovatie.

Plezier

De eerste kernwaarde van Mertens is plezier. Het is een toegevoegde waarde voor de werknemer en de klant. Wij geloven dat een goede werksfeer bijdraagt aan een laag verzuim én verloop binnen de organisatie. Door het afwisselende werk blijft iedereen gemotiveerd en uitgedaagd. Voor mensen met een afstand tot de arbeidsmarkt is de uitdaging extra groot om leuk, zinvol en passend werk te vinden. Als founder van Konnekt'os maken wij ons daar sterk voor. Konnekt'os is het MVO-platform van Midden-Limburg. Werkgevers en ondernemers werken samen om juist mensen die het moeilijk hebben op de arbeidsmarkt in Midden-Limburg een helpende hand bieden.

Openheid

In onze organisatie hanteren wij een holacratie-model. Hiermee neem je dus afstand van traditioneel top-downmanagement en wordt de autoriteit verdeeld over alle medewerkers in de organisatie. Iedere medewerker is in principe 'manager' van zijn eigen rollen en draagt de volledige verantwoordelijkheid voor het functioneren hiervan. Door deze werkwijze wordt er wederzijdse waardering, respect en interesse getoond. Door middel van interne mededelingen wordt er zoveel mogelijk informatie gedeeld binnen de organisatie, waardoor iedereen goed op de hoogte is van de laatste ontwikkelingen.

Innovatie

Mertens bouwt met ervaring en traditie. Ondanks jarenlange tradities blijven we ook innoveren. Sinds enkele jaren bouwen we met de LEA@N-methode. Hiermee kunnen we sneller anticiperen zonder onnodige ballast. Voor het personeel heeft Mertens een Arbo keuring op de werf en de bouwplaatsen georganiseerd. Dit om een zo laag mogelijk verzuim te realiseren. Alle personeelsleden van Mertens konden zich hier laten keuren en onderzoeken. De deelname aan deze Arbo keuring is in het afgelopen jaar verdubbeld ten opzichte van het jaar ervoor.



Nieuwe technologie is niet meer weg te denken. Waar mogelijk maakt Mertens gebruik van VR-brillen die voldoen aan de hoogste normen. In de toepassing van de 3D-technologie mag Mertens zich koploper noemen.

2.3 Inschrijving Kamer van Koophandel

Mertens Bouwbedrijf is onder de naam 'Mertens Bouwbedrijf BV' ingeschreven bij de Kamer van Koophandel onder nummer 13017382.

2.4 Verantwoordelijkheden

De eindverantwoordelijkheid van deze rapportage ligt bij het Management Team van Mertens. Leo Janssen is KAM-coördinator bij Mertens en is de operationeel verantwoordelijke van dit rapport.

2.5 Bedrijfs grootte

De bedrijfs grootte wordt volgens het Handboek CO₂-prestatieladder 3.1 ingedeeld op basis van de totale CO₂-uitstoot van de kantoren, bedrijfsruimten, bouwplaatsen en productielocaties. Bedrijven worden middels Tabel 1 ingedeeld als klein, middelgroot of groot bedrijf. Mertens Bouwbedrijf BV is een klein bedrijf.

Tabel 1. Indeling klein, middelgroot of groot bedrijf (Handboek CO₂-prestatieladder 3.1).

	Diensten	Leveringen/activiteiten
Klein bedrijf	Totale CO ₂ -uitstoot bedraagt maximaal (\leq) 500 ton per jaar.	Totale CO ₂ -uitstoot van de kantoren en bedrijfsruimten bedraagt maximaal (\leq) 500 ton per jaar, en de totale CO ₂ -uitstoot van alle bouwplaatsen en productielocaties bedraagt maximaal (\leq) 2.000 ton per jaar
Middelgroot bedrijf	Totale CO ₂ -uitstoot bedraagt maximaal (\leq) 2.500 ton per jaar.	Totale CO ₂ -uitstoot van de kantoren en bedrijfsruimten bedraagt maximaal (\leq) 2.500 ton per jaar, en de totale CO ₂ -uitstoot van alle bouwplaatsen en productielocaties bedraagt maximaal (\leq) 10.000 ton per jaar.
Groot bedrijf	Totale CO ₂ -uitstoot bedraagt meer dan ($>$) 2.500 ton per jaar.	Totale CO ₂ -uitstoot van de kantoren en bedrijfsruimten bedraagt meer dan ($>$) 2.500 ton per jaar, en de totale CO ₂ -uitstoot van alle bouwplaatsen en productielocaties bedraagt meer dan ($>$) 10.000 ton per jaar.



3. Opzet CO₂ footprint

3.1 Afbakening CO₂ footprint

De inventarisatie van CO₂-emissies is voor Mertens voor de derde keer uitgevoerd voor het jaar 2023. Het derde inventarisatiejaar (2023) is nu het basisjaar.

3.1.1 Scopes van de CO₂ footprint

De CO₂-footprint analyse brengt de verschillende bronnen van de uitstoot van broeikasgassen in kaart. Daarbij worden de verschillende vormen van uitstoot omgerekend naar CO₂ equivalenten. De methode van de CO₂-Prestatieladder maakt onderscheid tussen directe en indirecte emissies en emissies door derden. Dit onderscheid vertaalt zich in drie scopes:

Scope 1: Directe emissies

Directe emissies zijn emissies die door de eigen organisatie veroorzaakt worden, zoals emissies door eigen aardgasverbruik, verlies van koudemiddelen en emissies door het eigen wagenpark.

Bij Mertens betreft dit het aardgasverbruik en het brandstofverbruik van het eigen wagenpark. De koelmiddelen zijn meegenomen in de CO₂ emissie inventaris, maar hebben geen CO₂-emissie aangezien er geen lekverliezen zijn.

Scope 2: Indirecte emissies

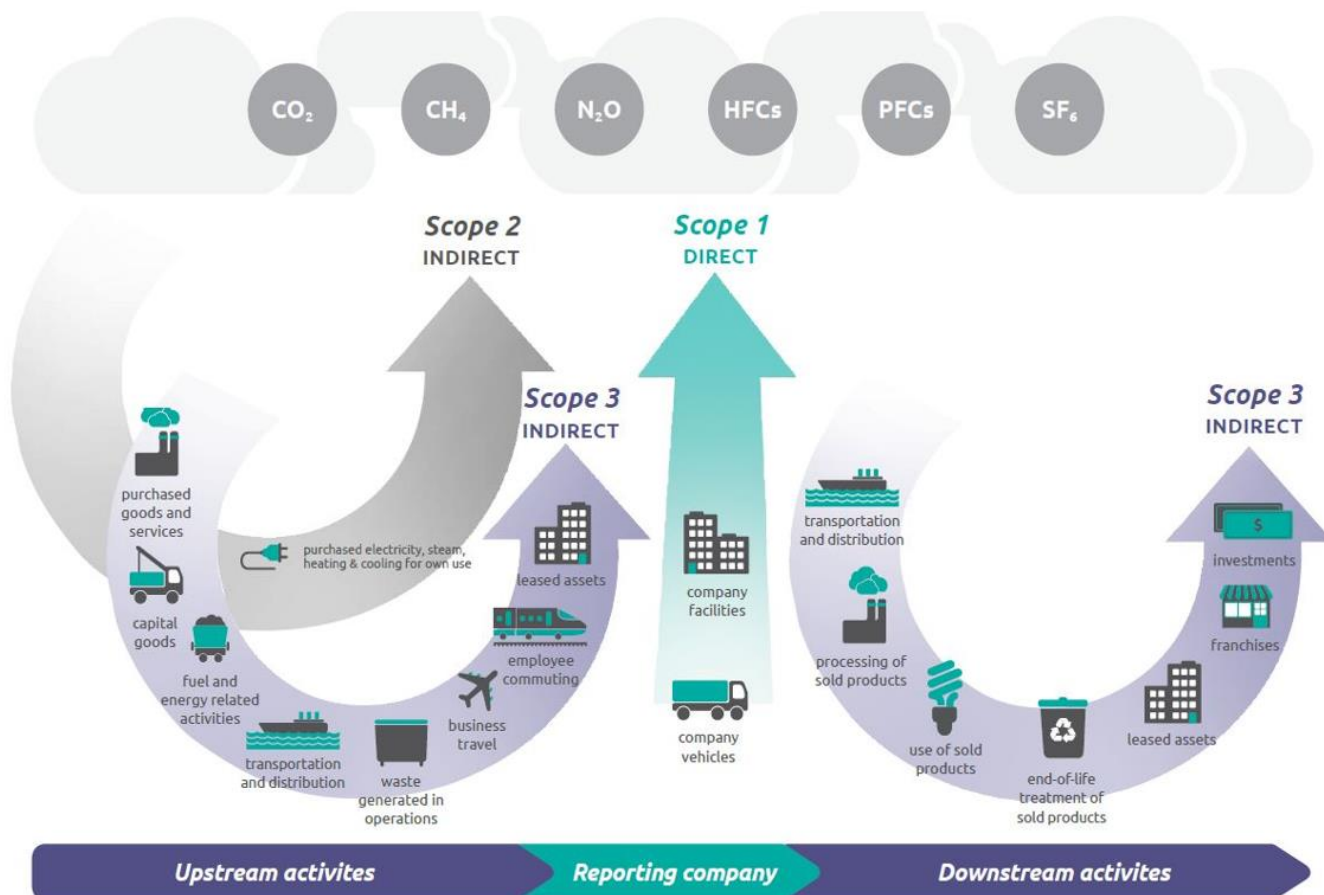
Indirecte emissies zijn de emissies die ontstaan door de opwekking van elektriciteit en warmte die de organisatie gebruikt. Bij Mertens betreft dit het elektriciteitsverbruik bij het kantoor, de materieeldienst, de staalwerkplaats en de bouwstromen.

Scope 3: Emissie door derden

Scope 3 bevat de overige indirecte emissies die een gevolg zijn van de activiteiten van het bedrijf en/of die voortkomen uit bronnen (in de 'productieketen') die geen eigendom zijn van het bedrijf, nog beheerd worden door het bedrijf. Bijvoorbeeld zakelijk vervoer met eigen vervoermiddelen, openbaar vervoer of vliegverkeer, woonwerk verkeer, productie van aangekochte materialen en diensten, afval en externe transporteurs.

In Figuur 1 (volgende pagina) is een diagram weergegeven van de verschillende scopes.

Bij niveau 3 van de CO₂-prestatieladder dienen de emissies van 'business travel' (scope 3) inzichtelijk te zijn. Deze emissies zijn dan ook opgenomen in de CO₂ emissie inventaris en in deze rapportage.



Figuur 1. Scopediagram CO₂-prestatieladder.

3.1.2 Organisatorische grenzen

De CO₂ footprint van 2023 heeft betrekking op alle activiteiten van Mertens. Bij het bepalen van de organisatorische grens is de 'operationele controle' analyse gebruikt.

Mertens bouwbedrijf BV heeft vier aandeelhouders, namelijk: Eric Smeets Holding (30%), S5GM (23,33%), M5GM (23,33%) en E5GM (23,33%). De aandeelhouders zijn geen leverancier van Mertens Bouwbedrijf BV en zijn in principe een holding BV waar geen activiteiten in plaatsvinden. Vanwege de holding structuur is geen inkoopanalyse gedaan om te bepalen of er zich concernrelaties onder de A-aanbieders bevinden. Immers de vier aandeelhouders zijn geen leverancier.

Dat wil zeggen alle werkzaamheden die Mertens verricht, zoals ook ingeschreven bij de Kamer van Koophandel onder de naam Mertens Bouwbedrijf BV, en de daarbij behorende CO₂-uitstoot zal als input worden gebruikt voor het berekenen van de CO₂-footprint. Onderstaand volgt verdere toelichting op deze boundary volgens de aandelen methode (equity share approach).

- bedrijf is geen onderdeel van een joint venture;
- bedrijf heeft geen samenwerking met andere bedrijven waarvan zij ook aandelen bezit;
- bedrijf heeft geen franchise activiteiten;
- bedrijf is geen A-leverancier van een ander bedrijf binnen hetzelfde concern / holding bedrijf heeft geen A-leveranciers die tevens concern-aanbieders zijn.

3.1.3 Verificatieverklaring

De CO₂-footprint rapportage over 2023 wordt niet voorzien van een verificatieverklaring.



4. CO₂-Footprint

4.1 CO₂-footprint toelichting

Deze CO₂-footprint is opgesteld over het kalenderjaar 2023. Het jaar 2023 is daarmee het basisjaar en het referentiejaar. Voor de berekening van de CO₂-footprint is gebruik gemaakt van de CO₂-emissiefactoren van www.co2emissiefactoren.nl.

4.2 CO₂-footprint

Binnen deze organisatorische grens zijn in 2023 de volgende energiestromen geïdentificeerd:

- Gasverbruik in kantoren en bedrijfshal voor verwarming;
- Gasverbruik op bouwplaatsen;
- Verliezen van koudemiddelen;
- Brandstofverbruik van wagenpark;
- Brandstofverbruik van zakelijk reizen (personenvervoer onder werktijd);
- Elektriciteitsverbruik ten behoeve van het kantoor, materieeldienst en staalwerkplaats;
- Elektriciteitsverbruik op bouwplaatsen.

Mertens maakt gebruik van een kantoorpand en een werf met twee bedrijfshallen (Staalwerkplaats en Materieeldienst) voor haar activiteiten.

Onderstaande tabel en grafiek geven een overzicht van de energiestromen van het bedrijf en de bijbehorende CO₂-emissies.

Tabel 2. CO₂-emissies Mertens 2023.

Onderdeel	Scope	Emissie 2023 in ton CO ₂
Aardgasgebruik accommodaties	1	29,1
Aardgasgebruik bouwprojecten	1	38,4
Dieselgebruik generatoren bouw	1	0,0
Koudemiddel	1	0,0
Brandstof eigen wagenpark	1	58,0
Elektriciteit accommodaties	2	0,0
Elektriciteit projecten (bouwstroom)	2	0,0
Elektriciteit eigen wagenpark	2	19,1
Zakenreizen (Openbaar Vervoer)	3	0,0
Privé auto's voor zakelijk verkeer	3	8,9
Zakelijk vliegen	3	0,0
Totaal		153,6

4.2.1 Inventarisatie elektriciteitsgebruik

Bij de accommodaties en bouwplaatsen van Mertens wordt groene elektriciteit ingekocht uit Nederland. De CO₂-emissiefactor van groene stroom uit Nederland is 0 kg CO₂ per kWh. Tabel 3 laat het elektriciteitsgebruik van Mertens in 2023 zien.



Tabel 3. Elektriciteitsverbruik Mertens 2023 (accommodaties en bouwplaatsen).

	Verbruik (kWh)	CO ₂ -factor (g CO ₂ /eenheid)	CO ₂ -uitstoot [ton]
Elektriciteit accommodaties	169.636	0	0
Elektriciteit bouwplaatsen	521.800	0	0
Totaal	691.436		0

4.2.2 Inventarisatie gasverbruik

In Tabel 4 is een overzicht weergegeven van het aardgasverbruik van Mertens in 2023.

Tabel 4. Verbruiksgegevens gas Mertens 2023.

	Verbruik (nm ³)	CO ₂ -factor (g CO ₂ /nm ³)	CO ₂ -uitstoot [ton]
Aardgas accommodaties	13.630	2.134	29,1
Aardgas bouwplaats	18.014	2.134	38,4
Totaal	31.644		67,5

Het gas wordt gebruikt voor verwarming met CV-ketels en de gasheaters (luchtverhitters) bij de accommodaties en één bouwplaatsen.

4.2.3 Inventarisatie eigen wagenpark

In Tabel 5 is een overzicht weergegeven van het eigen wagenpark van Mertens in 2023.

Tabel 5. Verbruik eigen wagenpark Mertens 2023.

	Verbruik (liter)	CO ₂ -factor (g CO ₂ /liter)	CO ₂ -uitstoot [ton]
Benzine (euro loodvrij) eigen wagenpark	2.966	2.821	8,4
Benzine (super+ loodvrij) eigen wagenpark	74	2.884	0,2
Diesel eigen wagenpark	15.193	3.256	49,5
Diesel bouwplaatsen	0	3.256	0
	Aantal kWh	CO ₂ -factor (g CO ₂ /km)	CO ₂ -uitstoot [ton]
Personenauto, brandstoftype niet bekend	58.264	328	19,1
Totaal			77,2

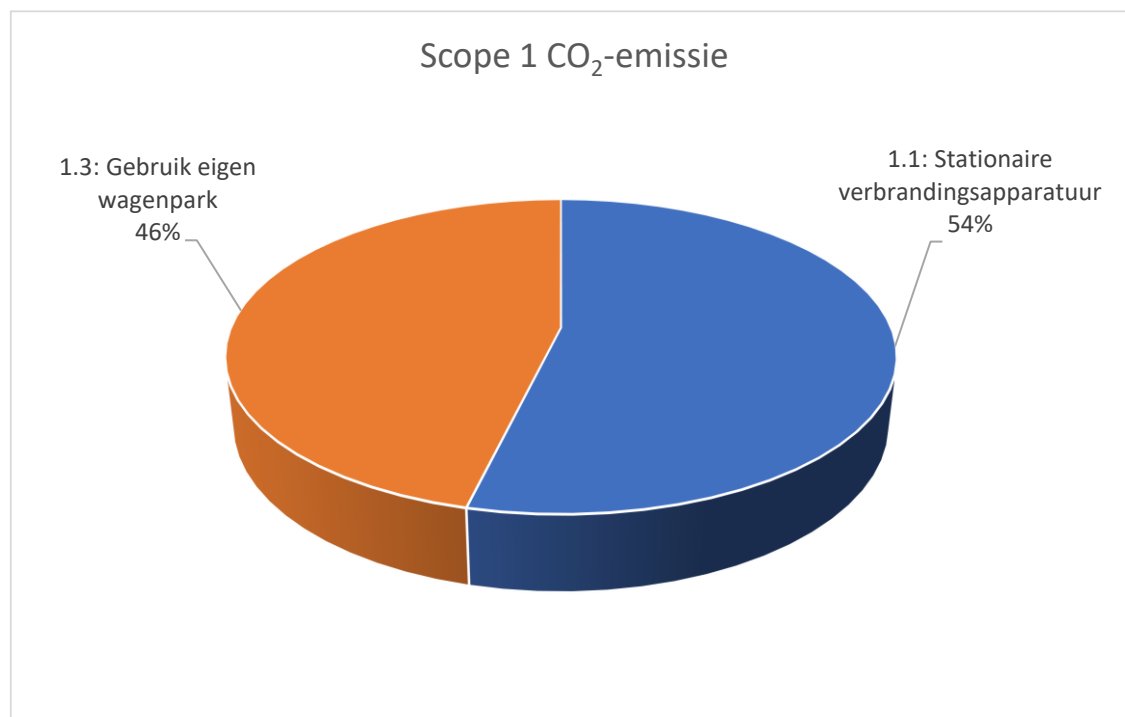
Het brandstof- en elektriciteitsverbruik binnen Mertens wordt veroorzaakt door servicebussen en door de diverse personenauto's die worden ingezet voor activiteiten en zakelijk reizen van Mertens.

4.3 Analyse van de CO₂-footprint

De totale CO₂-uitstoot Mertens in 2023 bedraagt 153,6 ton CO₂-equivalenten voor scope 1, scope 2 en scope 3 (business travel).

4.3.1 Scope 1: directe CO₂-emissie

De directe CO₂-emissie betreft 125,6 ton CO₂. Deze bestaat uit het aardgasverbruik in gebouwen en op bouwplaatsen, en brandstofverbruik door eigen wagenpark. Aardgas wordt gebruikt voor verwarming van panden. In Figuur 2 is de verdeling van de scope 1 emissies van Mertens weergegeven.



Figuur 2: Scope 1 emissies Mertens.

4.3.2 Scope 2: indirecte CO₂-emissie

De indirecte CO₂-emissie betreft binnen Mertens 19,1 ton CO₂. De indirecte CO₂-emissies zijn volledig toe te wijzen aan het gebruik van elektrische auto's uit het eigen wagenpark. De CO₂-emissie voor gebruik van elektriciteit binnen de accommodaties en op de bouwplaatsen is namelijk 0 door inkoop van groene stroom. Elektriciteit wordt in de panden van Mertens voornamelijk gebruikt voor verlichting, airconditioning, verwarming, IT, randapparatuur, ventilatie en het opladen van eigen wagenpark en voor de activiteiten op de bouwplaatsen.

4.3.3 Scope 3: indirecte CO₂-emissie (business travel)

De indirecte CO₂-emissie voor business travel betreft binnen Mertens 8,9 ton CO₂. De 'business travel' van Mertens bevat enkel privé auto's voor zakelijk verkeer (onder werktijd). Het woon-werkverkeer buiten werktijd valt niet onder de scope van 'business travel'.

4.4 Kwantificeringsmethode

In Tabel 6 is aangegeven hoe van de verschillende bronnen de CO₂-uitstoot gekwantificeerd is. Voor de conversiefactoren is gebruik gemaakt van het overzicht op www.co2emissiefactoren.nl



Tabel 6. Kwantificeringsmethoden.

Aardgasverbruik	Jaarafrekening leverancier Meterstanden bouwplaatsen	Hoeveelheid gasverbruik (m ³) omgerekend naar CO ₂ equivalenten; jaar factuur
Elektriciteitsverbruik	Jaarafrekening leverancier Maandelijks factuur leverancier Meterstanden bouwplaatsen Afrekening laadpalen	Hoeveelheid elektriciteitsverbruik (kWh) omgerekend naar CO ₂ equivalenten. maandelijks handmatig bijhouden van de factuur meterstanden.
Brandstof eigen wagenpark	Brandstofsificatie leasebedrijf	Hoeveelheid brandstof (liter) omgerekend naar CO ₂ - equivalenten.

4.5 Invloed van meeton nauwkeurigheden en onzekerheden binnen scope 1, 2 en 3

Uit de CO₂-footprint blijkt dat het overgrote deel van de CO₂-emissie van Mertens toe te wijzen is aan het gasgebruik en het brandstofverbruik van lease- en bedrijfswagens. Het is daarom van belang om deze meetdata nauwkeurig vast te leggen.

Elektriciteit en gas

Voor het opstellen van de footprint is deels gebruik gemaakt van de gegevens van de jaarafrekening van de energieleverancier. Het is niet waarschijnlijk dat er een significante onnauwkeurigheid of afwijking zit in de gebruikte gegevens. De elektriciteit bij de accommodaties en bouwplaatsen van Mertens wordt in 2023 ingekocht uit Nederland, waardoor gerekend is met een emissiefactor van 0 kg CO₂ per kWh.

Brandstofverbruik eigen wagenpark

Ook het brandstofverbruik van de lease- en bedrijfswagens is in kaart gebracht op basis van de werkelijke liters getankte brandstof. Deze gegevens zijn afkomstig van het leasebedrijf of de leverancier die dit bijhoudt. Het is niet waarschijnlijk dat er een significante onnauwkeurigheid of afwijking zit in de gebruikte gegevens.

Brandstofverbruik privé auto's voor zakelijk verkeer.

De emissies van privé auto's voor zakelijk verkeer is gebaseerd op het aantal gereden kilometers (uit loonadministraties). De verdeling benzine/diesel/elektrische auto's van het aantal kilometers is niet bekend waardoor de CO₂-factor 'Personenauto, brandstoftype niet bekend' van 193 g CO₂/voertuigkm gehanteerd is in de CO₂ emissie inventaris.